

Prokázání souladu výrobního modulu (dále jen „VM“) s požadavky uvedenými v Pravidlech provozování distribučních soustav – Příloha 4 (dále jen „Přílohy 4 PPDS“) a dle Nařízení Komise (EU) 2016/631 (dále jen „RfG“). Příloha 4 PPDS je implementační dokument RfG.

VM je možno připojit k distribuční soustavě (dále jen „DS“) provozovatele distribuční soustavy (dále jen „PDS“) po prokázání souladu s požadavky uvedenými v tomto dokumentu.

Subjekt provádějící instalaci VM

Název

IČO

Adresa / Sídlo

Zastoupen

Telefon

E-mail

Podpis

Datum podpisu

Žadatel (vlastník smlouvy o připojení)

Jméno (Název)

IČO

Adresa / Sídlo

Zapsaná v OR / ŽR

Zastoupen

Telefon

E-mail

Podpis

Datum podpisu

Podpisem potvrzuje, že u VM byl doložen soulad s požadavky uvedenými v tomto dokumentu.

Specifikace výroby

Telefon

E-mail

Podpis

Datum podpisu

Zastoupen

Datum vydání dokumentu UPOS
(umožnění provozu pro ověření technologie a souladu)

Datum připojení k DS

Informace o VM

_____ $\frac{\text{kW}}{\text{Instalovaný výkon}}$ $\frac{\text{kVA}}{\text{Instalovaný výkon}}$
Zdroj primární energie (slunce, vítr, voda, typ akumulace atd.)

* V případě více VJ VM nebo samostatných akumulačních zařízení (případně s více jednotkami), se samostatným připojením jednotlivých VJ a akumulačních jednotek, je potřeba uvést jejich seznam a specifikaci v samostatné příloze.

Informace ** o střídači *** / asynchronním generátoru ***

_____ $\frac{\text{kW}}{\text{Instalovaný výkon}}$ _____ $\frac{\text{kVA}}{\text{Instalovaný výkon}}$

Výrobce

Typ

Výrobní číslo

Verze FW

Nastavení / skupina nastavení

** V případě více typů střídačů/asynchronních generátorů uveďte jejich seznam a specifikace v samostatné příloze.

*** Označte platné

Informace o akumulaci (vyplnit, pokud má společný střídač s VJ VM)

Výrobce

Typ

_____ $\frac{\text{kW}}{\text{Instalovaný výkon}}$ _____ $\frac{\text{kWh}}{\text{Instalovaný výkon}}$

Informace o použité externí síťové ochraně****

Výrobce

Typ

Výrobní číslo

Verze FW

**** V případě více rozpadových ochranných uveďte jejich seznam a specifikaci v samotné příloze

Fotovoltaické panely (platí pouze pro fotovoltaické elektrárny)****

_____ $\frac{\text{kWp}}{\text{Celkový instalovaný výkon}}$ _____ $\frac{\text{kWh}}{\text{Instalovaný výkon}}$

Výrobce

Typ

**** V případě, že je použito více typů panelů, uveďte jejich seznam a specifikaci v samotné příloze

Soulad VM dané kategorie s jednotlivými požadavky uvedenými v Příloze 4 PPDS a tomto dokumentu byl prokázán na základě provedených zkoušek souladu zařízení/provedených simulací souladu zařízení/použití certifikátů zařízení VM

1. Frekvenční stabilita	<input type="checkbox"/> zkouška	<input type="checkbox"/> simulace	<input type="checkbox"/> certifikát
2. RoCoF	<input type="checkbox"/> zkouška	<input type="checkbox"/> simulace	<input type="checkbox"/> certifikát
3. Snížení činného výkonu při nadfrekvenci	<input type="checkbox"/> zkouška	<input type="checkbox"/> simulace	<input type="checkbox"/> certifikát
4. Přípustné snížení činného výkonu při podfrekvenci	<input type="checkbox"/> zkouška	<input type="checkbox"/> simulace(s)	<input type="checkbox"/> certifikát
5. Konstantní výkon při změně frekvence	<input type="checkbox"/> zkouška	<input type="checkbox"/> simulace	<input type="checkbox"/> certifikát
6. Řízení činného výkonu v závislosti na provozních podmínkách	<input type="checkbox"/> zkouška		
7. Automatické opětovné připojení	<input type="checkbox"/> zkouška		
8. Komunikace a výměna informací	<input type="checkbox"/> zkouška		
9. Překlenutí podpětí UVRT	<input type="checkbox"/> zkouška	<input type="checkbox"/> simulace(s)	<input type="checkbox"/> certifikát
10. Překlenutí nadpětí OVRT	<input type="checkbox"/> zkouška	<input type="checkbox"/> simulace	<input type="checkbox"/> certifikát
11. Schopnost dodávky rychlého poruchového proudu	<input type="checkbox"/> zkouška	<input type="checkbox"/> simulace(s)	<input type="checkbox"/> certifikát
12. Obnova činného výkonu po poruše	<input type="checkbox"/> zkouška	<input type="checkbox"/> simulace(s)	<input type="checkbox"/> certifikát
13. Priorita příspěvků dodávaného výkonu	<input type="checkbox"/> zkouška	<input type="checkbox"/> simulace	<input type="checkbox"/> certifikát
14. Napěťová stabilita	<input type="checkbox"/> zkouška	<input type="checkbox"/> simulace	<input type="checkbox"/> certifikát
15. Podpora napětí pomocí jalového výkonu	<input type="checkbox"/> zkouška	<input type="checkbox"/> simulace	<input type="checkbox"/> certifikát
16. Regulace napětí/jalového výkonu/účinníku	<input type="checkbox"/> zkouška		
17. Požadované nastavení ochran	<input type="checkbox"/> zkouška		
18. Požadavek na omezování činného výkonu	<input type="checkbox"/> zkouška		

Poznámka ke zkoušce souladu:

- prováděná na všech rozhodných zařízeních VM a/nebo na VM/výrobně jako celku, podle požadavku a relevance;
- sekundární zkouška na zařízení VM prováděna zkušebním zařízením dle předepsaných postupů PDS;
- primární fyzická zkouška na zařízení VM prováděna pod napětím s dostatečným činným výkonem dle předepsaných postupů PDS;
- provádí žadatel nebo jím určená osoba/subjekt v součinnosti se zástupcem PDS;
- body doložitelné pouze zkouškou je potřeba provést v rámci UPOS na VM/výrobně jako celku a jejich splnění doložit protokolem s měřenými veličinami a jejich průběhem pro daný požadavek a s vyhodnocením souladu postupem předepsaným PDS.

Poznámka k simulaci souladu:

- Simulace souladu je potřeba provést na modelu VM/výrobní jako celku a plnění požadavků doložit protokolem s veličinami a jejich průběhem pro daný požadavek a s vyhodnocením v souladu postupem předepsaným PDS.

Pro zkoušky a simulace souladu označené (s) platí, že je potřeba je provést vždy a s ohledem na výrobní jako celek (RfG čl. 47 a 54). Poznámka pro certifikát:

- jako certifikát pro potřeby ČR je možné použít pouze certifikát o souladu s požadavky PPDS P4 vydaný subjektem příslušně akreditovaným na zkoušky souladu a vydávání certifikátů u Českého institutu pro akreditaci (v souladu s Nařízením komise (EU) 2016/631 a Nařízením ES 765/2008),
- pro body č. 3, 9, 11 a 12 (zkoušky a simulace souladu) je možné použít prokázání certifikátem pouze v případě, že VM je složen pouze z jedné VJ.

Protokoly zkoušek souladu/protokoly simulací souladu/certifikáty souladu prokazující splnění požadavků jsou uloženy u žadatele a budou PDS předány zároveň s dokumentem VM. Protokoly zkoušek souladu/protokoly simulací souladu/certifikáty souladu musí být buď na každé relevantní zařízení VM a/nebo na VM/výrobní jako celek.

Certifikáty souladu musí být doloženy, a simulace a zkoušky soulad musí být provedeny pro stejné nastavení zařízení VM (na stejnou verzi FW, stejné nastavení) jako je ve zprovožňované výrobě, v souladu s platnými požadavky pro ČR.

A. Protokol zkoušek souladu zařízení pro VM dané kategorie (protokol o provedení zkoušek je součástí příloh)

Výrobce

Výrobní číslo

Verze FW

* V případě, kdy zkoušky souladu provedlo více zástupců žadatele, součástí přílohy bude jednoznačné stanovení, kdo ověřoval, jaké požadavky

** Protokol obsahuje informace, podle jaké metodiky byl zpracován a jak bylo nastaveno zkoušené zařízení.

B. Protokol simulace souladu zařízení pro VM dané kategorie (protokol o provedení simulace je součástí příloh)

Výrobce

Výrobní číslo

Verze FW

* V případě, kdy simulaci souladu provedlo více zástupců žadatele, součástí přílohy bude jednoznačné stanovení, kdo ověřoval, jaké požadavky.

** Protokol obsahuje informace, podle jaké metodiky byl zpracován a jak bylo nastaveno zkoušené zařízení.

C. Certifikát zařízení pro VM Dané kategorie (certifikát je součástí příloh)

Certifikát vydán akreditovanou autoritou ****

Číslo certifikátu

Platnost certifikátu do

Datum vydání certifikátu

Podpis / razítko

* V případě více certifikátů pro jednotlivá zařízení VM uveďte jejich seznam a specifikace v samostatné příloze. Součástí přílohy bude jednoznačně stanovení, na jaké zařízení a jaký požadavek bylo dané ověření vydáno a kdo ho vydal.

** Certifikát obsahuje informace, podle jaké metodiky byl zpracován a jak bylo nastaveno zkoušené zařízení.

D. Výjimkou Energetického regulačního úřadu/ Výjimka na základě nově vznikající technologie (NAŘÍZENÍ KOMISE (EU) 2016/631 – Hlava VI) (výjimka je součástí příloh)

Platnost certifikátu do

Datum vydání certifikátu

Podpis / razítko

* Součástí příloh bude jednoznačně stanovení, na jaké zařízení a jaký požadavek byla daná výjimka vydána

Žadatel a subjekt provádějící instalaci VM potvrzuje, že všechna zařízení VM splňují parametry v bodech 1 až 18 (dle relevance) a dále potvrzuje, že charakteristiky všech zařízení VM jsou odzkoušeny a nastaveny dle požadavků popsaných v tomto dokumentu. Každé zařízení VM musí být chráněno heslem proti neoprávněnému zásahu.

Žadatel je povinen okamžitě informovat PDS, když po vydání Konečného provozního oznámení (proces UTP) dojde ke ztrátě souladu VM s požadavky v PPDS Příloha 4 případně požadavky tohoto dokumentu. Např. se projeví významná změna nebo ztráta vlastností, což ovlivňuje jeho chování, nebo dojde k poruše VM, jež vede k nesouladu s některými požadavky. Žadatel požádá PDS o vydání Omezeného provozního oznámení (dále jen „OPO“) pro opětovné umožnění provozu k ověření technologie a souladu. Po dobu platnosti OPO se pozastaví platnost Konečného provozního oznámení (UTP).

To stejné platí, pokud na žádost PDS nebudou do 20 pracovních dní od vyžádání předloženy platné protokoly zkoušek souladu a/nebo protokoly simulací souladu a/nebo certifikáty.

Pro VM bude do 20 pracovních dní vystaveno OPO pro opětovné umožnění provozu k ověření technologie a souladu. VM může v době OPO vyrábět elektrickou energii pouze při ověřování technologie a souladu.

1. Frekvenční stabilita (čl. 9.1.1. Přílohy č. 4 PPDS; čl. 13 odst 1 RfG)

Výrobní modul musí zůstat připojen a být schopen pracovat v níže specifikovaném frekvenčním rozsahu. Výrobní modul musí také odolat časovým změnám frekvence sítě (RoCoF) do hodnoty ± 2 Hz/s.

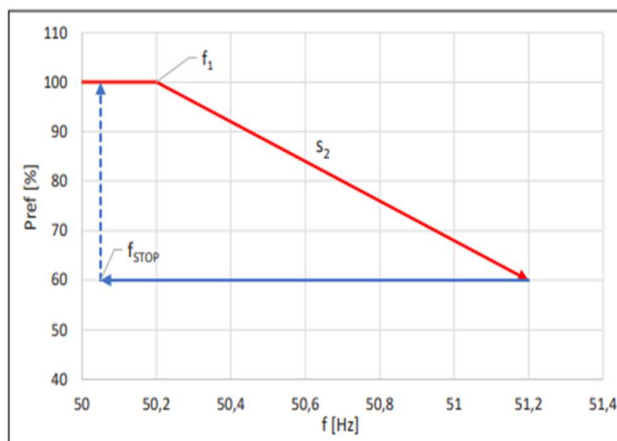
Rozsah frekvence	Doba trvání
47,5 – 48,5 Hz	30 minut
48,5 – 49 Hz	90 minut
49 – 51 Hz	neomezeně
51 – 51,5 Hz	30 minut

2. RoCoF – hodnota rychlosti změny frekvence (ve vazbě na čl.9.1.1 Přílohy 4 PPDS, čl. 13.1.b RfG)

VM musí odolat časovým změnám frekvence sítě (RoCoF) do hodnoty ± 2 Hz/s.

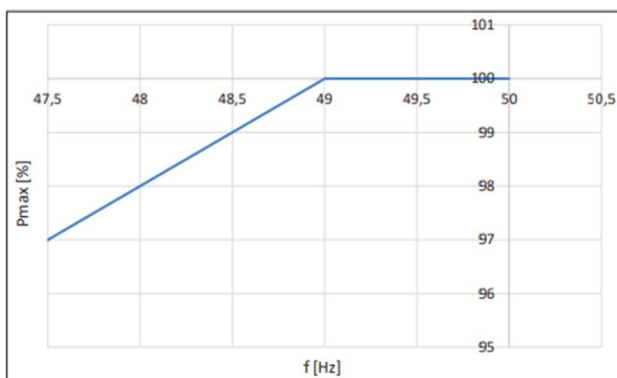
3. Snížení činného výkonu při nadfrekvenci (ve vazbě na čl.9.3.1 Přílohy 4 PPDS; čl.13.2 RfG)

VM je schopen aktivovat poskytování frekvenční odezvy činného výkonu od prahové hodnoty frekvence $f_1 = 50,2$ Hz a při nastavení statiky $s_2 = 5$ %. Pref je skutečný činný výkon na výstupu VM při dosažení prahové frekvence. Při omezení činného výkonu vzrůstem frekvence může být činný výkon opět zvyšován teprve po návratu frekvence pod hodnotu $f_{STOP} = 50,05$ Hz nebo po povolení technického dispečinku PDS. Nárůst činného výkonu maximálně 10 %/min (z jmenovitého výkonu VM). Rozsah necitlivosti musí být do 10 mHz.



4. Přípustné snížení činného výkonu při podfrekvenci (ve vazbě na čl.9.3.2 Přílohy 4 PPDS; čl.13.4 a čl.13.5 RfG)

VM je schopen udržet dodávku činného výkonu při poklesu frekvence na hodnotě jako při provozu odpovídající frekvenci soustavě 50 Hz. V případě, že technologie VM neumožňuje udržet činný výkon na výstupu na hodnotě P jako při 50 Hz, je dovolený pokles pod 49 Hz o 2 % maximální kapacity při 50 Hz na každý pokles frekvence o 1 Hz.



5. **Konstantní výkon při změně frekvence (ve vazbě na čl.13.3 RfG)**

Výrobní modul musí být schopen udržovat konstantní výkon na své cílové hodnotě činného výkonu bez ohledu na změny frekvence, kromě případů, kdy je výkon nutné upravit v důsledku změn stanovených v bodech 3 a 4.

6. **Řízení činného výkonu v závislosti na provozních podmínkách (ve vazbě na čl.9.3.6 Přílohy 4 PPDS; čl.14.2 a 15.6 e) RfG)**

VM je vybaven rozhraním (vstupním portem) pro omezení dodávky činného výkonu, který umožňuje po obdržení na tento port snížit dodávku činného výkonu na výstupu.

Regulační systém synchronní VM musí být schopen, se zohledněním dostupnosti primárního zdroje energie, upravovat v souladu s pokyny PDS zadanou hodnotu činného výkonu do 5 minut. Součástí zkoušky je ověření místního zadání hodnoty činného výkonu. Přípustná odchylka skutečného činného výkonu od požadované hodnoty $\pm 5\%$.

7. **Automatické opětovné připojení (ve vazbě na čl.9.5 Přílohy 4 PPDS; čl. 13.7 a 14.4 RfG)**

VM odpojený od sítě z důvodu odchylky napětí či frekvence, případně zásahu řídicího systému, bude automaticky připojen k DS pouze po splnění následujících kritérií:

1. Napětí a frekvence jsou po dobu 300 s (5 min) v mezích:
 - a) Napětí: 85 - 110 % jmenovité hodnoty.
 - b) Frekvence: 47,5 - 50,05 Hz.
2. Postupné najetí na činný výkon od nuly s gradientem maximálně 10 % Pn za minutu.

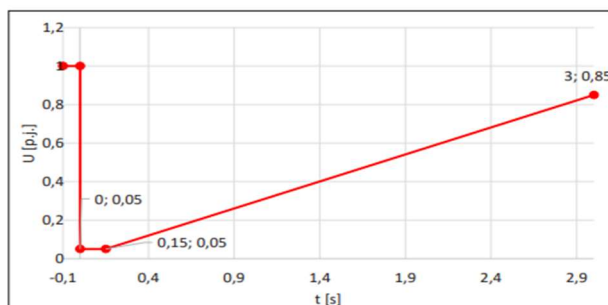
Není-li VM schopen postupného najetí na činný výkon (dle bodu 7.2), připojí se výrobní elektrárny zpět k DS v intervalu 5 - 20 min (příslušný PDS může čas upravit); při probíhající kontrole mezí napětí a frekvence dle bodu 7.1. Automatické připojení se týká připojení po poruše i při odpojení VM.

8. **Komunikace a výměna informací (ve vazbě na čl. 5.1. b) Přílohy 4 PPDS; čl.14.5 d) RfG)**

VM je vybaven rozhraním pro výměnu informací v reálném čase nebo pravidelně s časovým razítkem. Po propojení rozhraní pro výměnu informací s řídicím systémem PDS je ověřena výměna informací ve stanoveném rozsahu dle PDS v souladu s Přílohou 4 PPDS. Překlenutí podpětí UVRT (ve vazbě na čl.9.2.2.1 Přílohy 4 PPDS; čl.14.3 a čl.16.3 a) RfG)

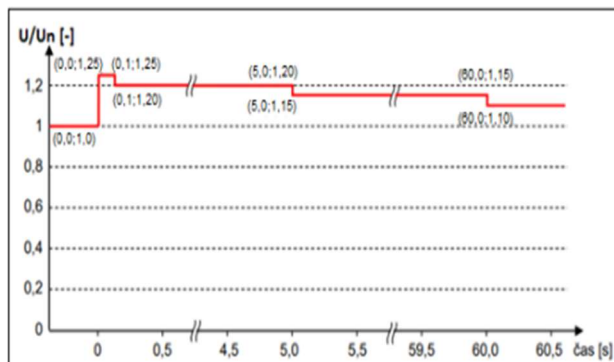
9. **Překlenutí podpětí UVRT (ve vazbě na čl.9.2.2.1 Přílohy 4 PPDS; čl.14.3 a čl.16.3 a) RfG)**

VM musí odolat a nesmí se odpojit od DS v případě poruchy při krátkodobém podpětí definovaném křivkou UVRT. Pokud není VM záměrně odpojen v souladu s nastavením ochrany. V případě, že se napětí bude nacházet pod definovanou křivkou, může se VM odpojit.



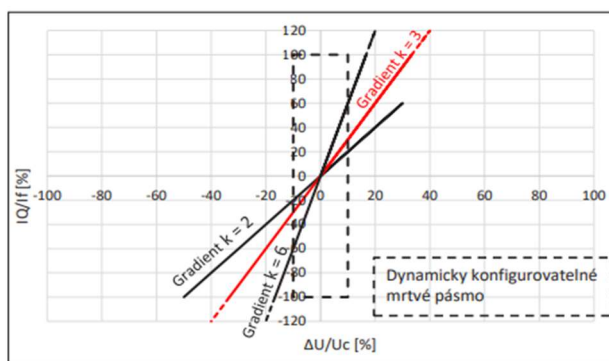
10. Překlenutí napětí OVRT (ve vazbě na čl.9.2.2.2 Přílohy 4 PPDS)

VM musí odolat a nesmí se odpojit od DS v případě poruchy při krátkodobém nadpětí definovaném křivkou OVRT. Pokud není VM záměrně odpojen v souladu s nastavením ochran. V případě, že se napětí bude nacházet nad definovanou křivkou, může se VM odpojit.



11. Schopnost dodávky rychlého poruchového proudu (ve vazbě na čl. 9.2.2.3 Přílohy 4 PPDS čl.20.2 b),c) RfG)

VM musí být schopen poskytovat v místě připojení rychlý poruchový proud v případě symetrických poruch a v případě nesymetrických poruch, nesymetrickou dodávku proudu. Nastavení gradientu k (k faktor) je 2.



12. Obnova činného výkonu po poruše (ve vazbě na čl. 9.2.2.4 Přílohy 4 PPDS; čl.20.3 a) RfG)

VM musí být schopen obnovit činný výkon po poruše v DS (přechodný jev), která nevedla k odpojení, na hodnotu před poruchou (nebo na maximální hodnotu s ohledem na dostupný zdroj energie) s dovolenou odchylkou +/-5 % do 1 s po dosažení 85 % napětí v místě připojení. Pokud VM dodává během poruchy prioritně jalový výkon, obnova činného výkonu se zahájí po dosažení 95 % napětí v místě připojení a ukončí se do 1s.

13. Priorita příspěvků dodávaného výkonu (ve vazbě na čl.9.2.2.5 Přílohy 4 PPDS; čl.21.3 e) RfG)

Při poruše musí nesynchronní VM dodávat prioritně jalový výkon před činným výkonem.

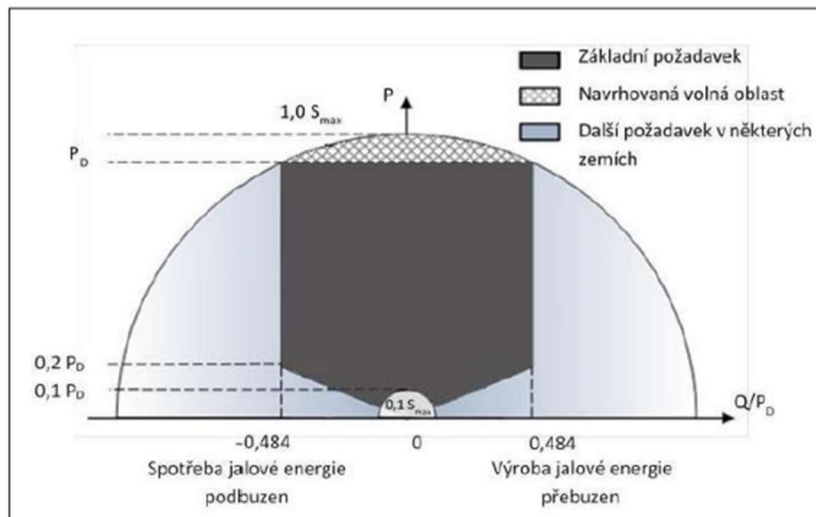
14. Napěťová stabilita (ve vazbě na čl.9.1.2 Přílohy 4 PPDS; čl.16.2 b) RfG)

VM musí být schopen provozu, pokud napětí v místě připojení zůstává v rozsahu:

Rozsah napětí (p.i)	Doba trvání
0,85 – 0,90	60 minut
0,90 – 1,118	neomezeně
1,118 – 1,15	60 minut

15. Podpora Napětí pomocí jalového výkonu (ve vazbě na čl.9.2.1.2 Přílohy 4 PPDS; čl.20.2 a) RfG)

Podpora napětí je zajištěna pomocí dodávky jalového výkonu, kdy pracovní oblast odpovídá diagramu.



16. Regulace napětí/jalového výkonu/účinníku (ve vazbě na čl. 9.4 Přílohy 4 PPDS; 20.2 a), 21.3 RfG)

VM má schopnost regulace napětí / jalového výkonu / účinníku. Volbu způsobu regulace napětí / jalového výkonu/ účinníku včetně rozsahu určuje PDS v technických podmínkách připojení v souladu s Přílohou 4 PPDS.

17. Požadované nastavení ochran (ve vazbě na čl. 8 Přílohy 4 PPDS)

Požadované nastavení napěťových a frekvenčních ochran vychází z této tabulky. Ochrany ve stanoveném rozpadovém místě musí mít nastaveny podle níže uvedené tabulky (individuální nastavení je možné po dohodě s příslušným PDS).

Ochrany umístěné za rozpadovým místem budou selektivně odstupňovány.

Funkce		Prahová hodnota	Zpoždění
Nadpětí 2. stupeň	$U \gg$	$1,2 U_n$	0,1
Nadpětí 1. stupeň	$U >$	$1,15 U_n$	5
Nadpětí - ϕ 10 min		$1,11 U_n$	0
Podpětí 1. stupeň	$U <$	$0,72 U_n$	2,7
Podpětí 2. stupeň	$U \ll$	$0,452 U_n$	0,2
Nadfrekvence	$f >$	51,5 Hz	0,1
Podfrekvence	$f <$	47,5 Hz	0,1

18. Požadavek na omezování činného výkonu (ve vazbě na čl. 9.3.6 Přílohy 4 PPDS; čl. 15.2 a) RfG)

Regulační systém VM je schopen upravovat zadanou hodnotu činného výkonu v souladu s pokyny PDS. PDS stanoví dobu, během níž musí být zadaná hodnota činného výkonu dosažena. PDS stanoví přípustnou odchylku (podle dostupnosti primárního zdroje energie) od této nové zadané hodnoty a dobu, během níž ji musí být dosaženo.